



OLGA YUSUPOVA

DIPLOMA WORK

Санкт-Петербургская государственная
художественно-промышленная академия
имени А. Л. Штиглица

Кафедра художественной керамики и стекла

ПОЯСНИТЕЛЬНАЯ ЗАПИСКА
к дипломной работе
на тему:

Серия декоративных керамических сосудов
для интерьера
«ВОДОВОРОТ»

Дипломант: Юсупова О. А.

Руководитель: Сухарев С. Е.
доцент, зав. кафедры керамики и стекла

Рецензент: Гусарова Ю. В.
кандидат искусствоведения,
доцент кафедры художественного
образования и декоративного искусства
РГПУ им. А.И. Герцена,
член союза художников СПб

*Водоворот — как наивысшая точка концентрации энергии
в океане спокойствия и безмятежности...*



ИДЕЯ ЗАМЫСЛА

Природа всегда служила для нас источником вдохновения... Как говорят японские мастера:

«Художник не создаёт новое, он наблюдает за природой, воспроизводит ее, пропуская через себя, тем самым придавая предмету свою уникальность»

Изначально мне хотелось создать интересные по пластике скульптурные формы. За основу было решено взять движение и пластику воды: её рябь, волны, водовороты. Показать развитие форм, взаимодействие предметов между собой, передать динамику.

Подобно тому, как природа рисует на песке и на воде, оставляя свой завораживающий след, так и мастер-гончар создает уникальные формы из глины взаимодействуя с водой. Именно поэтому для воплощения замысла была выбрана гончарная техника, позволяющая показать кругообразные, пластичные и в то же время ритмичные формы изделия.

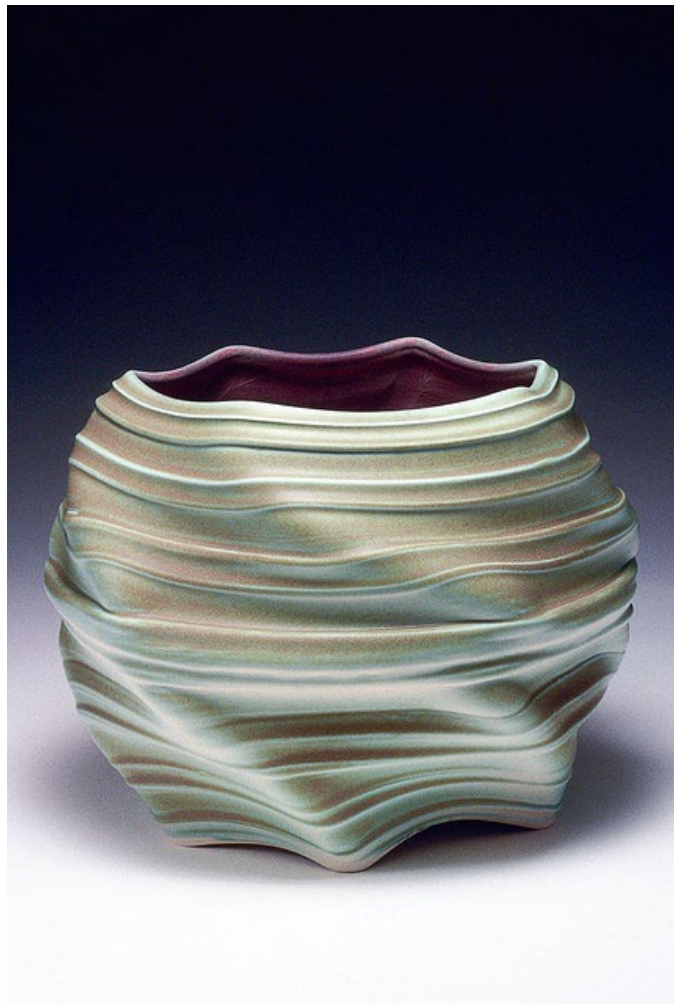
АНАЛОГИ



Sakiyama Takayuki



Jennifer McCurdy

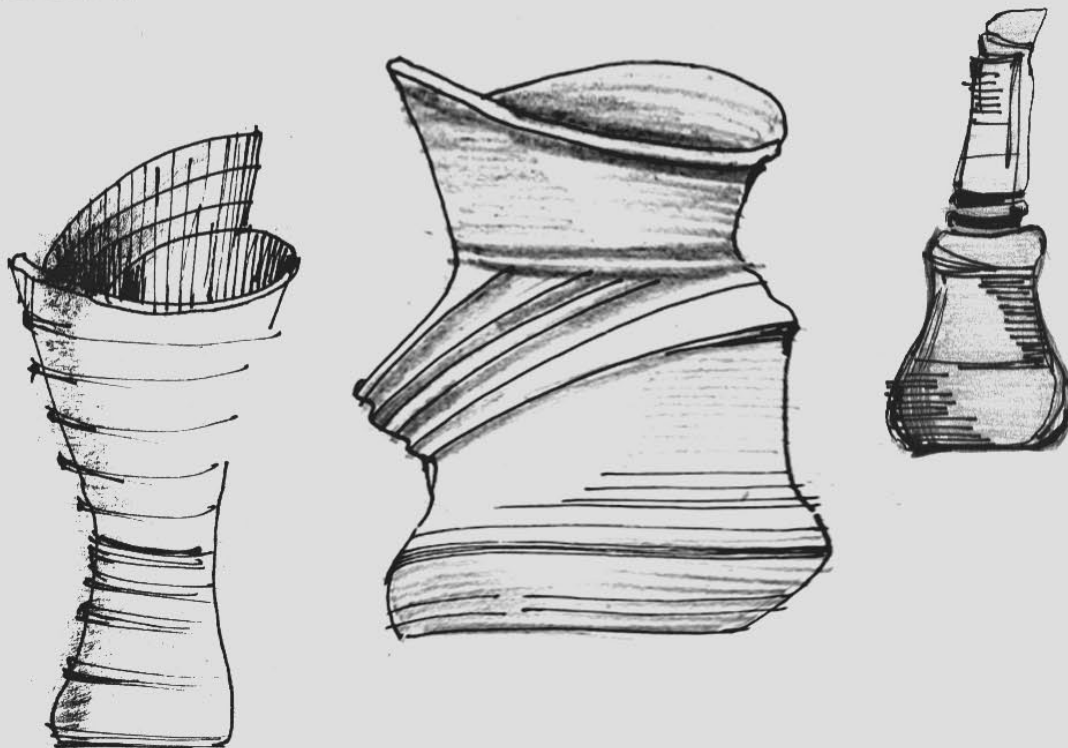
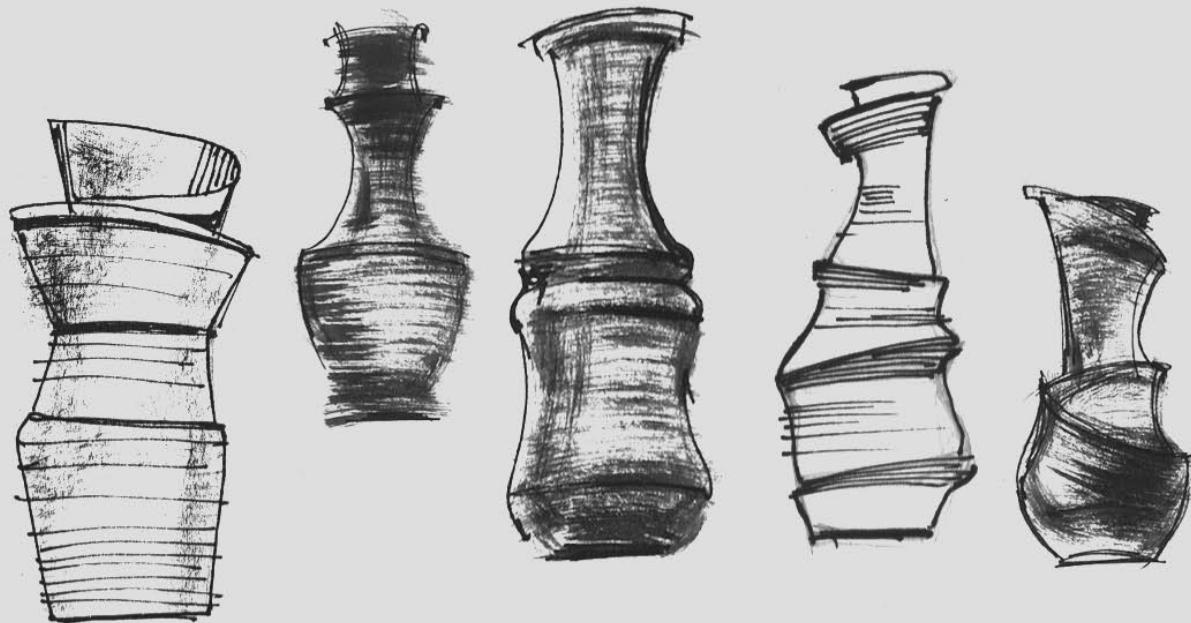


David Nobel

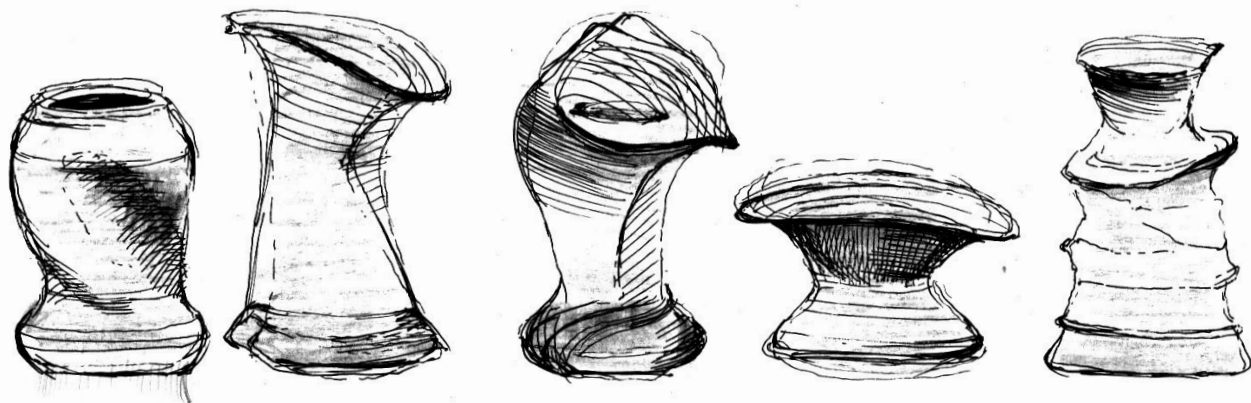
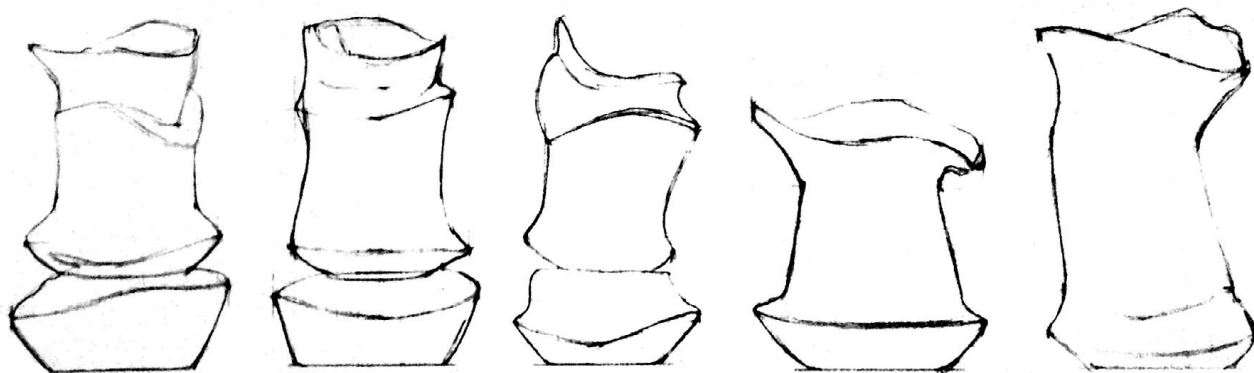
ЭСКИЗЫ

Поиск формы и концепции





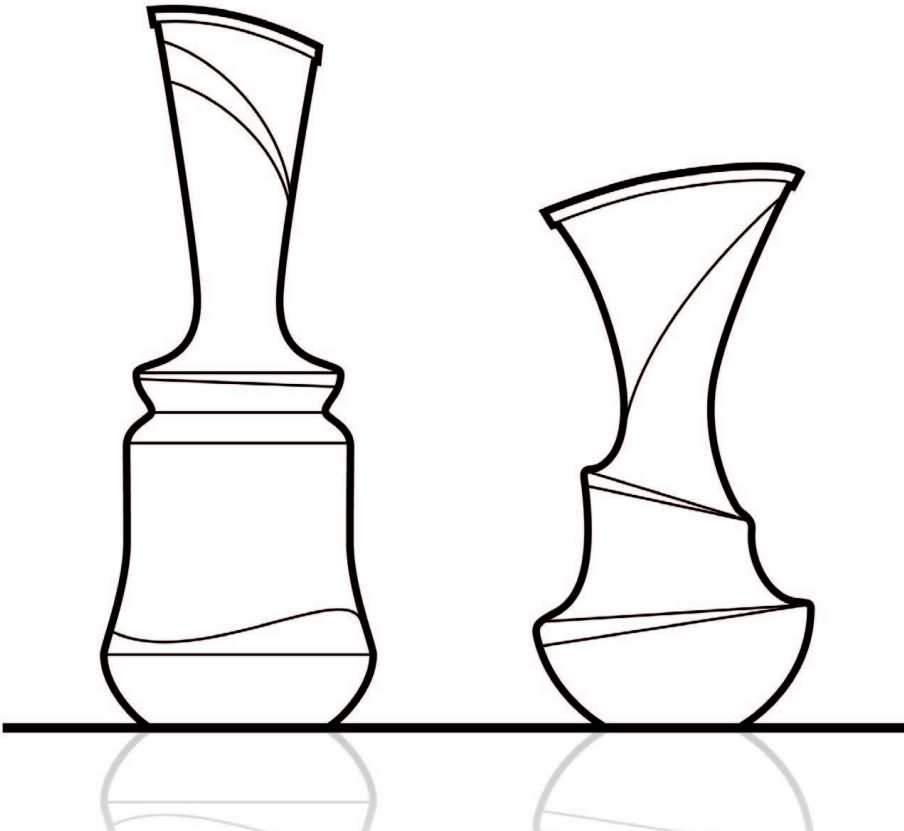
ПОИСКИ



Работа началась с выполнения эскизов на бумаге, а также параллельно велись поиски объёма и формы сосудов в материале. Необходимо было определиться с техникой исполнения. Хотелось показать динамику в каждом сосуде отдельно и в общей композиции в целом.

Рассматривались варианты выполнения вазонов в совмещённой технике, когда нижняя часть изделия выкручивается на гончарном круге, а верхняя часть – собирается из пласта. Но в процессе изготовления пробных моделей было решено остановиться только на гончарной форме.





КОМПОЗИЦИОННОЕ РЕШЕНИЕ

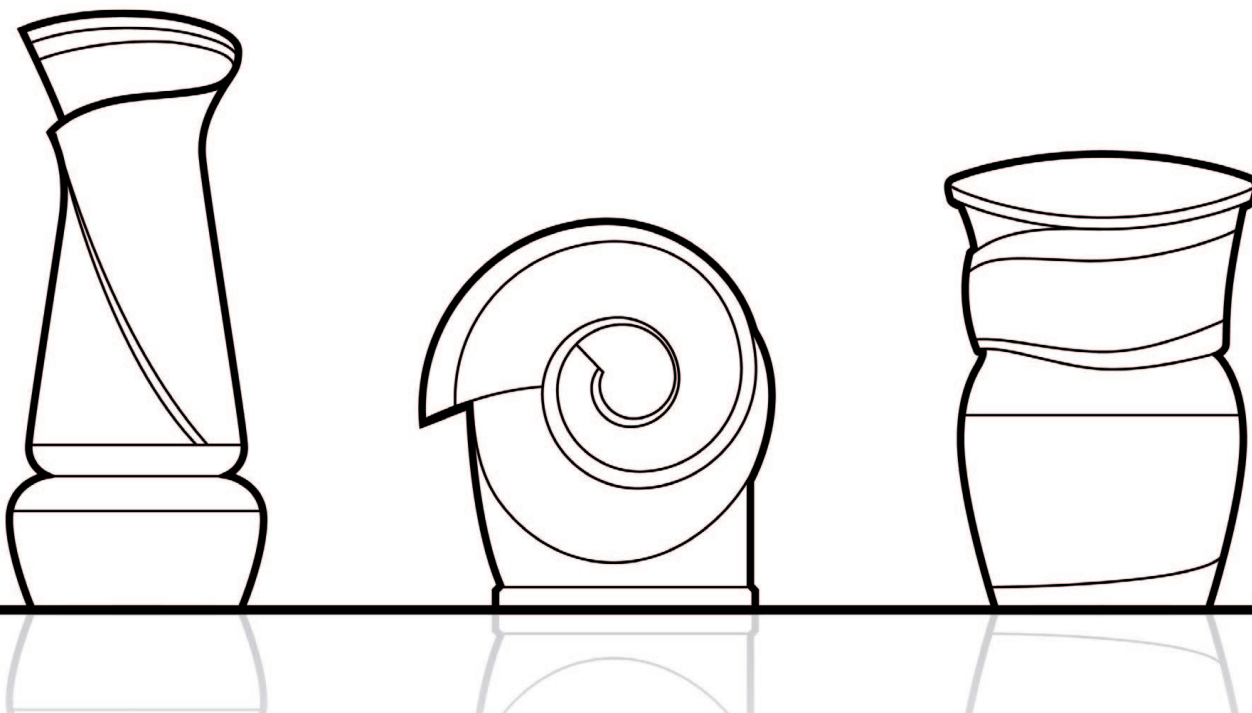
Основной задачей являлось создание композиции в форме волны. Необходимо было сделать так, чтобы каждый предмет выглядел органично и был отражением общей темы как сам по себе, так и в целой композиции. Передать гармонию соотношением объема и масс, сохранив целостное восприятие. Найти интересное пространственное решение.

Итогом поиска стал проект, представляющий собой композицию из 5 сосудов, состоящих

из нескольких частей, выкрученных на гончарном круге.

Разные по динамике и силуэту формы, выстроенные в ряд, создают общую картину волнообразного движения. Фактура плавных форм, водной ряби, оставленная после выполнения изделия на гончарном круге, работает на общую тему движения воды в водовороте.

Выбранный вариант символизирует продолжение, неостановимость, бесконечный процесс превращения. Попытка запечатлеть ускользаемое, насладиться мгновением.



ИЗГОТОВЛЕНИЕ

Для работы была использована бумажная испанская глина, которая легко позволяет гнать изделия, не давая трещин.

В процессе работы я столкнулась со следующими сложностями в реализации идеи:

Гончарный круг позволяет выполнять фигуры вращения, симметричные и статичные. А для придания сложного динамичного силуэта нужно было нарушить симметрию, попытаться раскрыть или повернуть форму, формируя нужные спиралеобразные очертания.

Все части доводились вручную: форма разрезалась, подгонялась по силуэту и размеру.

На данном этапе проблемы были при сборке изделия. Необходимо было подогнать и склеить детали, придавая гончарной форме ассиметрию и движение.



СКЛЕЙКА

Важно было вовремя собрать все элементы изделия, поймав момент нужного состояния глины. Она должна быть достаточно подсушена, чтобы не деформироваться под тяжестью верхней части формы, и в тоже время – не пересушена и сохраняла свою пластичность.

На данном этапе необходимо точно подобрать и совместить формы друг с другом. Шов должен быть хорошо промазан шликером, чтобы формы хорошо склеились между собой, и не возникало трещин при обжиге.





СУШКА

Во избежание образования трещин или деформации важно, чтобы процесс сушки проходил постепенно и равномерно при комнатной температуре.

Готовые изделия выставлялись на картон, который хорошо впитывает влагу. Для равномерного высыхания вазоны были прикрыты целлофановым пакетом. И уже затем для полного высыхания изделия помещались в сушило.

Удельный обжиг составил t-1000 С.





ГЛАЗУРОВКА

Название дипломной работы «Водоворот» ассоциативно определило использование насыщенной и вполне конкретной цветовой гаммы – морская стихия: от темно-коричневого до светло-синего.

С помощью пробных образцов был произведен подбор данной цветовой гаммы при использовании разной глазури.

В итоге, для того чтобы подчеркнуть фактуру, придать форме сосудов объём, и сложный цветовой окрас, изделия задувались послойно несколькими цветами глазури.





ГЛАЗУРОВКА

Используя свойства легкоплавкой глазури проявляться сквозь тугоплавкий слой, были последовательно использованы три вида глазури. Первоначально изделия задувались слоем легкоплавкой глазури (цвет – коричневый), затем был нанесен слой тугоплавкой глазури (цвета – белый и синий). В результате в углублениях остается более темный коричневый цвет, а на выступающих поверхностях – светло-синий.

При многослойной задувке изделия особенно важно соблюдать толщину слоя глазури, от этого зависит окончательный цвет.

Затем изделия ставились на высокий обжиг при t-1150 С.

















ДИПЛОМ
ЮСУПОВА
ОЛЬГА

Вся работа выполнялась в СПХПА им. А.Л.Штигица
на кафедре керамики и стекла.

Выражаю слова благодарности всем учителям и мастерам кафедры.
Вы лучшие! :-)

ТЕЛЕФОН

+7 (911) 944-56-62

E-MAIL

ol.yus@mail.ru

САЙТ

www.olga.yusupova.com

2016

OLGA
YUSUPOVA
HAND
WAD



OLGA YUSUPOVA
2016

www.olga.yusupova.com